

PHILIPS

DreamStation 2

CPAP Advanced

Auto CPAP Advanced

Skrócona instrukcja
obsługi dla
pacjenta



Podłączanie do systemu DreamMapper

Zsynchronizować swoje urządzenie z tabletem lub telefonem komórkowym za pomocą aplikacji DreamMapper dostępnej w App Store i Google Play.



1

Gdy urządzenie i telefon komórkowy są włączone i znajdują się w bliskiej odległości, zainicjować **Bluetooth** i wykonać parowanie w systemie **DreamMapper**. Postępować zgodnie z instrukcjami parowania w systemie **DreamMapper**.



2

6-cyfrowy kod PIN pojawi się na ekranie systemu DreamStation 2. W zależności od konkretnego modelu telefonu należy wprowadzić kod **PIN** w systemie **DreamMapper** lub na ekranie urządzenia w ciągu 30 sekund dotknąć opcji „**Sparuj**”, aby zakończyć parowanie.

Bluetooth

000000

Kod żądania parowania

Sparuj

Anuluj



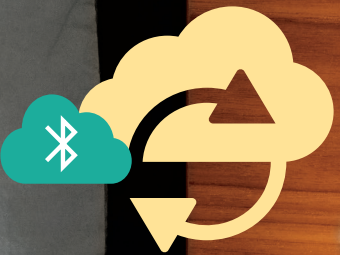
3

Na ekranie zostanie wyświetlony komunikat „**Párování urządzeń**”, a następnie „**Sukces: Urządź. jest teraz spar.**”

Bluetooth

Sukces

Urządź. jest teraz spar.



Rozpocznij terapię

Aby rozpocząć terapię, należy nacisnąć przycisk **Terapia**. **Niebieski pierścień** oznacza, że terapia jest włączona.

Interaktywny ekran dotykowy

Ikona nawilżania

Przycisk Terapia



Ciśnienie terapeutyczne

Pierścień linią ciągłą

oznacza, że dostarczane jest ciśnienie terapii.

Pierścień przerywaną linią

wskazuje, że dostarczane jest ciśnienie Ramp Plus.



Ikona Ramp Plus

Temperatura nagrzewanego przewodu

Uwaga: Jeśli ekran zostanie przyciemniony po upływie 60 sekund bezczynności, wystarczy go dotknąć, aby obudzić urządzenie w celu wprowadzenia dalszych zmian. Spowoduje to również jednoczesne ponowne uruchomienie systemu Ramp Plus.

Dostosowywanie ustawień

Ramp+

Funkcja **Ramp+** umożliwia ustawienie komfortowego ciśnienia początkowego podczas zasypania.

1. Dotknąć opcji **Ramp+**, aby wyświetlić i dostosować ciśnienie **Ramp Plus**.
2. Dotykać przycisku **+** lub **-** aż do uzyskania wygodnego ustawienia. Ustawienia **Ramp+** można wyłączyć lub ustawić w zakresie od 4 do 10 cm H₂O.
3. Wybrać przycisk „**Potwierdź**”, aby zapisać ustawienia.

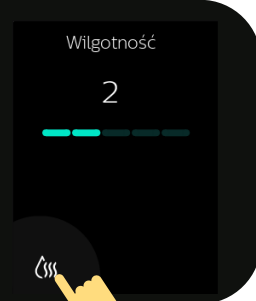
Po ustawieniu opcji **Ramp+** zostanie ona zapisana i automatycznie aktywowana podczas przyszłych sesji terapeutycznych bez konieczności ponownego naciskania przycisku **Ramp+**.



Nawilżanie (jeśli dostępny)

1. Dotknąć ikony **nawilżanie**, aby wyświetlić bieżące ustawienie.
2. Dotykać ponownie, aż do uzyskania preferowanego poziomu wilgotności. Nawilżanie może być wyłączone lub ustawione w zakresie od 1 (minimum) do 5 (maksimum).

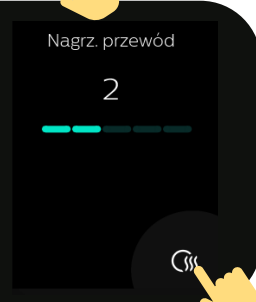
Po ustawieniu **nawilżania** zostanie ono zapisane i automatycznie aktywowane dla przyszłych sesji terapeutycznych.



Temperatura nagrzewanego przewodu (jeśli dostępny)

1. Dotknąć ikony **nagrzewany przewód**, aby wyświetlić bieżące ustawienie temperatury.
2. Dotykać ponownie, aż do uzyskania preferowanej temperatury. Ciepło może być wyłączone lub ustawione w zakresie od 1 (minimum) do 5 (maksimum).

Po ustawieniu **temperatury** zostanie ona zapisana i automatycznie aktywowana dla przyszłych sesji terapeutycznych.



Podsumowanie danych dotyczących terapii

Aby zatrzymać przepływ powietrza, należy nacisnąć **przycisk Terapia**. Zostanie wyświetlone podsumowanie danych dotyczących terapii. Dostęp do pewnych informacji będzie zależny ustawień dostawcy usług.

Ekran Ostatnia sesja

Informacje wyświetlane na **niebiesko** wskazują, że można ich dotknąć, aby dowiedzieć się więcej lub podjąć powiązane z nimi działania.

Ostatnia sesja

Godziny terapii **0:00**

Dni 4 godz.+ **0/21**

AHI **0.0**

Dop. maski **Dobre dop.**

Ustawienia

1

Na **ekranie Godziny terapii** wyświetlany jest czas prowadzenia terapii w godzinach i minutach w ciągu ostatnich 3 sesji.

< Wstecz

Godziny terapii

Poniżej znajdują się godziny użytkowania z ostatnich 3 dni.

0:00

2 dni temu

0:00

1 dzień temu

0:00

Ostatnia sesja

2

Na **ekranie AHI** wyświetlane są wartości wskaźnika bezdechu-splycenia oddechu (AHI) dla ostatniego jednodniowego przedziału czasowego (jeśli dostawca włączył tę funkcję).

< Wstecz

AHI

Wskaźnik ten przedstawia liczbę zdarzeń bezdechu i splycenia oddechu na godzinę snu.

0.0

Ostatnia sesja

3

Na **ekranie Dopasowanie maski** wyświetlany jest sposób dopasowania maski podczas ostatniej sesji. Można również przeprowadzić kontrolę dopasowania maski. Założyć maskę i nacisnąć „**Rozpocznij**”, aby zainicjować sprawdzenie dopasowania maski.

< Wstecz

Dopasowanie maski

Możesz sprawdzić dopasowanie maski przed rozpoczęciem terapii.

Dobre dop.

Ostatnia sesja

Rozpocznij


Ustawienia

Komfort, urządzenie oraz dane

Dostęp do pewnych informacji będzie zależny ustawień dostawcy usług.

1

Aby dokonać korekty ustawień i uzyskać dostęp do dodatkowych informacji, należy dotknąć „Ustawienia”.

Ostatnia sesja 

Godziny terapii 0:00

Dni 4 godz. + 0/21

AHI 0.0

Dop. maski **Dobre dop.**

Ustawienia


2



Dostosuj dostępne **Ustawienia komfortu**.
Informacje wyświetlane na **niebiesko** wskazują, że można ich dotknąć, aby wprowadzić zmiany.

- Czas i ciśnienie Ramp+
- Wilgotność
- Nagrz. przewód (jeśli dostępny)
- Rozmiar przewodu
- FLEX


[< Wstecz](#)

Wygoda

 Ramp+ 15 min, 4.0

 Wilgotność **wył.** 

 Nagrz. przewód **wył.**

 FLEX 3

3

Przesunąć palcem w górę, aby wyświetlić dodatkowe informacje o urządzeniu, takie jak dostosowanie trybu samolotowego, wyczyszczenie parowania Bluetooth oraz zresetowanie czasu lub języka.

Nacisnąć informację wyświetlaną na **niebiesko**, aby wprowadzić zmiany. Można również wyświetlić numer seryjny urządzenia, wersję oprogramowania i stan modemu.

< Wstecz

Urządzenie

Tryb samolotowy **wył.**

Bluetooth **4 Sparowano**

Czas **10:00 PM**

Język **Polski**

SN DOSIM00000010A

4

Dotknąć przycisku „**Wyświetl raporty**”, aby wybrać zakres dat i wyświetlić dodatkowe podsumowania danych dotyczących terapii.

Aby wyjść z opcji **Ustawienia** w dowolnym momencie, należy dotknąć przycisku „**Wstecz**” aby powrócić do ekranu **Ostatnia sesja**.

< Wstecz

SN DOSIM00000010A

Oprogram. D1.0.1.3695

Poł. modemu **10/30/00**

Wyświetl raporty

Szczegółowe informacje na temat rozwiązywania problemów można znaleźć w instrukcji obsługi.

Czyszczenie i konserwacja

Aby utrzymać urządzenie i jego komponenty w dobrym stanie technicznym, należy je regularnie czyścić. Jest to również ważne dla utrzymania dobrego stanu zdrowia.

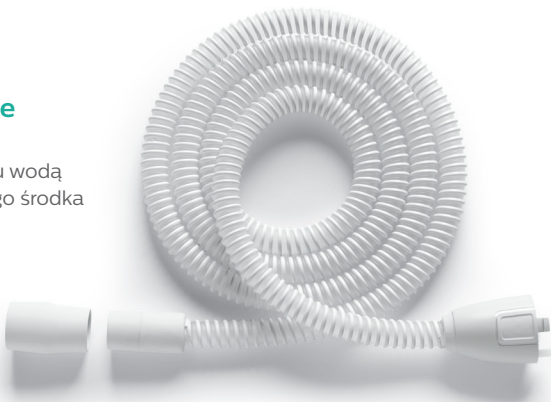
Zbiornik na wodę nawilżacza, uszczelka i pokrywa

Czyścić codziennie wodą i łagodnym środkiem do mycia naczyń.



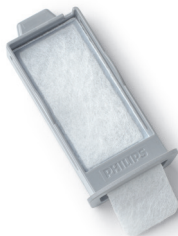
Przewody rurowe i adaptery

Czyścić raz w tygodniu wodą z dodatkiem łagodnego środka do mycia naczyń.



Filtry

Szary filtr wielokrotnego użytku należy płukać wodą raz na dwa tygodnie.



Nie należy płukać niebieskiego filtra jednorazowego.



Szczegółowe informacje na temat pielęgnacji i czyszczenia można znaleźć w instrukcji obsługi.



© 2021 Koninklijke Philips N.V. Wszelkie prawa zastrzeżone. Specyfikacje mogą ulec zmianie bez wcześniejszego powiadomienia. Znaki towarowe są własnością firmy Koninklijke Philips N.V. lub odpowiednich właścicieli.

www.philips.com/respironics



Respironics Inc.
1001 Murry Ridge Lane
Murrysville, PA 15668 USA



Respironics Deutschland GmbH & Co. KG
Gewerbestrasse 17
82211 Herrsching, Niemcy



REF 1151719
1151719 R01
RWS 04/26/2021
Polish